

Задание 1.4. Изучить разнообразие птиц на территории учреждения образования или территории природного окружения учреждения образования

Цель: Изучение разнообразия птиц на территории МГТЭЦДиМ.

Задачи:

1. Изучить разнообразие птиц на территории центра.
2. Нанести на картосхему места наблюдения за птицами.
3. Принять участие в ежегодных акциях: «Европейские осенние наблюдения за птицами», «Национальные зимние учеты птиц», республиканская акция «Соловьиные вечера».
4. Разместить на сайте центра информацию о разнообразии птиц на территории учреждения, об участии в акциях.



Целевые группы: учащиеся объединения по интересам «Экологи столицы», «Любители природы», «Экомир»

Педагоги дополнительного образования МГТЭЦДиМ . Федоринчик Р.Г., Давыденко Е.О., методист Кучмий Ю.Э.

Дата выполнения: май 2024 г

Количество участников – 25 человек



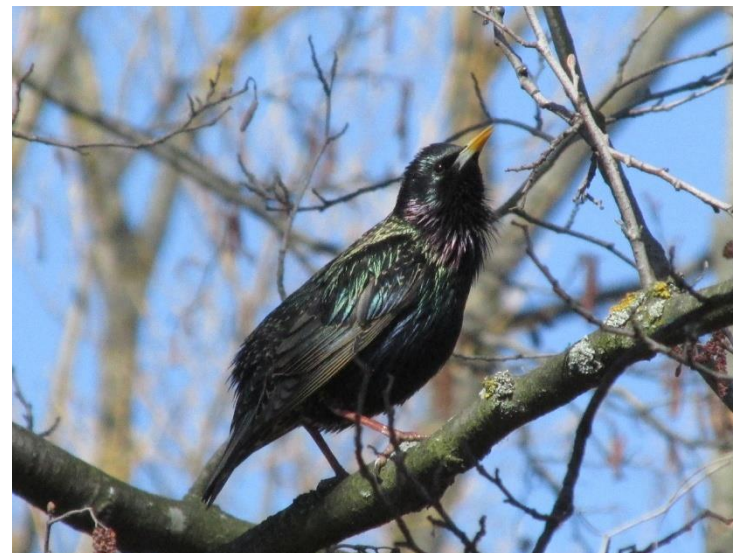
№	Название	Фото
1.	<p>Лазоревка обыкновенная (<i>Cyanistes caeruleus</i>), семейство Синицевые. Обычный гнездящийся оседлый и кочующий вид, живущий по всей территории Республики Беларусь. Самец и самка практически неразличимы. Верх тела голубовато-зеленый, низ бледно-желтый, крылья и хвост ярко-голубые. От верхнего края лба до заднего края темени занимает голубая шапочка, со всех сторон ограниченная белым оперением. От основания клюва через глаз проходит сине-черная полоса. Охотно селится в садах, парках, скверах, зеленых зонах больших городов. В марте начинается период гнездования, селятся одиночными парами. Насиживает кладку только самка в течение 12-15 суток. В выводках отмечено от 3 до 12 птенцов. Выкармливают птенцов самец и самка по очереди. В возрасте 16-18 дней птенцы покидают кладку. В течение 8-10 дней родители докармливают слетков вне гнезда. Летом лазоревка питается исключительно насекомыми и пауками, которых собирает на ветвях и листьях деревьев. В период выкармливания птенцов основу птенцового рациона составляют личинки златогузок, долгоносиков, гусеницы пядениц, непарного шелкопряда, а также пауки и их коконы.</p> <p>Зимой разыскивает зимующих насекомых, их личинок и куколок в трещинах коры, в полостях тростниковых стеблей, охотно едят семена различных растений, плоды рябины, облепихи и др.</p>	
2.	<p>Голубь сизый (<i>Columba livia</i>), семейство Голубиные. Обычный гнездящийся оседлый вид. В Беларуси сизый голубь - синантропный вид, встречающийся в поселениях человека как в сельской местности, так и в городах. Гнездится как одиночными парами, так и группами, образуя значительные скопления (до 30-50 пар). Гнезда обычно устраиваются на зданиях и сооружениях разного типа, как снаружи, так и внутри помещений, реже на других сооружениях - мостах, опорах линий электропередачи. Размеры кладки, как у всех голубей, стабильны (2 яйца). Однако изредка встречаются кладки, содержащие 1 или 3 яйца. Кладок в течение года может быть несколько. Насиживают самка и самец в течение 17-19 суток. В двухнедельном возрасте птенцы уходят из гнезда, но остаются на попечении самца; самка же в это время обычно приступает к откладке и насиживанию яиц следующей кладки (часто в том же гнезде). Пища у голубей в основном растительная, в городах чаще всего питаются отбросами.</p>	

3.

Обыкновенный скворец (*Sturnus vulgaris*), семейство Скворцовые.

Обычная гнездящаяся и транзитно мигрирующая перелетная птица, изредка зимует в небольшом количестве. В Беларуси встречается и гнездится на всей территории. Птица имеет плотное сложение, укороченный хвост, длинный острый прямой клюв, крупные сильные ноги. Летящую птицу легко узнать по треугольной форме заостренных крыльев. Половой диморфизм в окраске и размерах почти не выражен, однако заметно выражен возрастной диморфизм в окраске оперения.

Взрослая птица весной черная с зеленым и фиолетовым металлическим блеском. В свежем осеннем оперении взрослые птицы усеяны густыми беловатыми и охристыми пестринами и крапинами, почти скрывающими темную окраску корпуса и крыльев. Птица не пугливая, хорошо летает, ходит и бегаёт; большую часть года держится стаями. В начале марта пары птиц занимают скворечники и дупла, и самцы оповещают о своем присутствии довольно громкой песней, характерной особенностью которой является преобладание различных строф, заимствованных у других птиц. В полной кладке 4-7 (чаще 5-6), в редких случаях до 8 яиц. Высиживают яйца 12-15 суток. Вылетают птенцы из гнезда на 21-22 день. Слетков докармливают еще 10 дней. Скворцы насекомоядные.



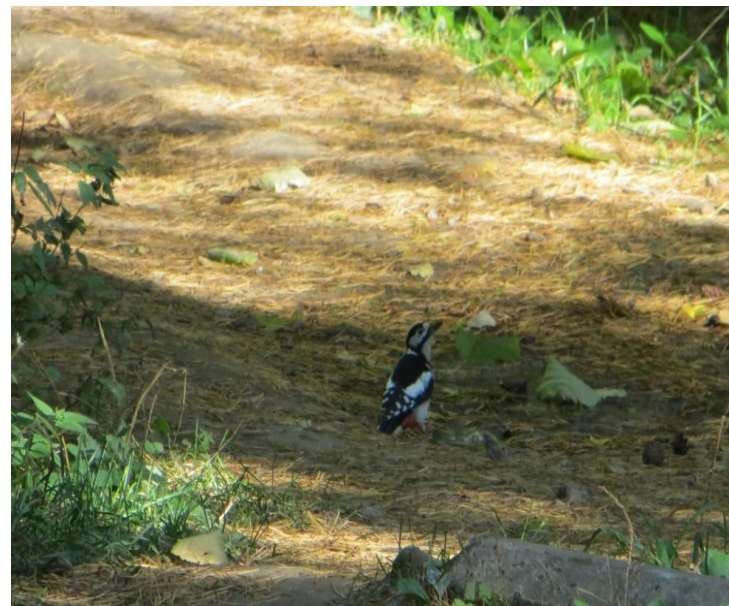
4.

Трясогузка белая (*Motacilla alba*), семейство Трясогузковые.

Обычный гнездящийся перелетный и транзитно мигрирующий вид, местами многочислен, широко распространен. Птица размером с воробья. Тело вытянутое, с длинным хвостом и довольно длинными ногами, с относительно длинными пальцами, но с короткими когтями. Оперение темных и светлых тонов с переходами (серое). Птица подвижная, хорошо бегаёт по земле и предметам, полет прерывисто-волнистый. Много времени проводит на земле, на ветки садится редко. Бегаая по земле, постоянно совершает колебательные (по вертикали) движения хвостом («трясет гузкой»), что определило название всего рода. В течение 7-10 дней после прилета большинство белых трясогузок разбиваются на пары, которые гнездятся, в самых разнообразных местах, на земле или на высоте 1-6 м от нее. В полной кладке 5, реже 6 или 7 яиц. В году обычно два выводка. Насиживает кладку в течение 14 суток самка. Покидают гнездо обычно на 15-й день жизни, почти не умея летать. Родители докармливают птенцов вне гнезда 8-10 дней. Трясогузки насекомоядные иногда питаются семенами и проростками растений.



5. **Большой пестрый дятел** (*Dendrocopos major*), семейство Дятловые. Обычный гнездящийся оседлый вид; наиболее многочисленный из наших дятлов. Распространен на всей территории Беларуси. Оперение пестрое. У взрослого самца верх головы блестяще-черный с синеватым отливом. Во второй половине марта-апреле разбиваются на пары. В полной кладке обычно 5-6, нередко 7, иногда 4 или, как исключение, 8 яиц. Потомство появляется через 12-13 суток после откладки яиц. Птенцы остаются в дупле 21-23 дня. После вылета молодые кочуют вместе с взрослыми птицами в течение 25-30 дней, держась выводком. Летом дятел питается кроме насекомых-ксилофагов, ягодами, в меньшем количестве - муравьями и пауками. Осенью в заметном количестве потребляются желуди, орехи лещины, различные ягоды. Зимой преимущественно семенами хвойных деревьев. Ранней весной дятлы также пьют древесный сок (главным образом березы и ели): выдалбливают в стволах ряды отверстий и слизывают из них выступающую жидкость. Наконец, во второй половине весны и начале лета не упускают случая разорить гнездо мелкой птицы, поедая яйца и птенцов.



6. **Грач** (*Corvus frugilegus*), семейство Врановые. Обычный гнездящийся перелетный и зимующий вид, широко распространен на всей территории республики. В последнее время грач всё более становится оседлым. Птица размером с ворону, но телосложение более стройное, клюв длиннее. Самцы и самки не отличаются. У взрослых птиц все оперение черное, с блестящим синим отливом на голове, зеленоватым на крыльях, фиолетовым на остальных частях тела. Моногамный вид. Пары ежегодно формируются заново. Грачи всегда гнездятся колониями, Во второй половине марта грачи образуют пары. В кладке обычно 3-5, реже 6 яиц. Насиживает самка в течение 16-20 суток, самец в насиживании участия не принимает и приносит ей корм. Птенцы находятся в гнезде 29-30 дней. Самка после вылупления птенцов в течение 10-12 дней не покидает гнездо, кормление птенцов в этот период осуществляет самец. Питание грача смешанное, но растительные корма преобладают. Весною, летом и осенью грачи часто поедают семена овса, ячменя, Из животной пищи потребляют насекомых, моллюсков, мышевидных грызунов, не упускают возможности разорить птичье гнездо. Зимующие птицы переходят в основном на поедание различного рода пищевых отходов, совместно с воронами и галками обследуя свалки и контейнеры.



7. **Воробей полевой** (*Passer montanus*), семейство Воробьиные. Обычный гнездящийся, оседлый вид. Мелкая птица плотного телосложения. Самец и самка окрашены одинаково. Является одной из самых многочисленных птиц населенных пунктов и разнообразных антропогенных ландшафтов. Полевые воробьи гнездятся колониями. К откладке яиц птица приступает в первой декаде мая. В полной кладке 4-6 (чаще 4-5), иногда 7 яиц. Насиживают кладку в течение 11-14 суток обе птицы, столько же времени птенцы находятся в гнезде (по другим данным, 15-16 суток). Родители выкармливают птенцов мелкими животными и растительными кормами. В рационе птенцов преобладают жесткокрылые, гусеницы чешуекрылых и тли. Взрослые птицы питаются преимущественно зернами злаков, семенами, ягодами, плодами, насекомыми, а также любыми кормами, которые птица может найти в городах и поселках. Но в летнее время животные корма (в первую очередь насекомые) играют, пожалуй, более значимую роль. В частности, птенцы в гнездах выкармливаются почти исключительно насекомыми и пауками. В питании взрослых птиц вне периода размножения преобладают семена культурных и дикорастущих растений.



8. **Сорока обыкновенная** (*Pica pica*), семейство Врановые. Обычный гнездящийся оседлый вид, местами довольно многочислен. Птица размером с галку, с длинным ступенчатым хвостом и контрастным черно-белым оперением. Самцы и самки не отличаются. По земле передвигается хорошо. Полет тяжелый, волнистый, с частыми взмахами коротких крыльев. Хвост во время полета немного веерообразно расправлен. Тяготеет к антропогенному ландшафту - плотно заселяет типичные для нее биотопы вблизи населенных пунктов. Моногамный вид. В процессе устройства гнезда участвуют и самцы, и самки. Яйцекладка порой начинается в первой декаде, но в основном во второй половине апреля. Насиживает самка в течение 17-18 суток, самец в это время ее кормит. Птенцы покидают гнездо в возрасте около 25 дней недостаточно окрепшими, имеют недоразвитые маховые и рулевые перья. Вблизи гнезда выводки держатся около 10 суток, взрослые птицы продолжают их подкармливать. Питание сороки смешанное: осенью и зимой преимущественно зерна хлебных злаков, пищевые отбросы и падаль, весной и летом - насекомые, моллюски, ящерицы, мышевидные грызуны, яйца и птенцы различных птиц. Могут делать запасы пищи. Сороки уничтожают не только кладки диких птиц и птенцов, но и делают налеты на кладки кур и голубей.



9. **Ворона серая** (*Corvus cornix*), семейство Врановые. Обычный гнездящийся зимующий, отчасти перелетный вид. Распространена повсеместно. Окраска самцов и самок не отличается, самец несколько крупнее самки. У взрослых птиц голова, горло, зоб, крылья, хвост и оперение голени черные, остальное оперение пепельно-серое. Хорошо ходит по земле. Полет легкий, с частыми взмахами крыльев. В городах встречаются стаи из нескольких сотен птиц. По утрам вороны поднимаются с ночлега и, разделившись на небольшие группы, разлетаются по свалкам города. Гнездится отдельными парами, а вне времени гнездования часто встречается группами и стаями. К гнездованию птицы приступают в апреле. В году один выводок. Насиживает преимущественно самка в течение 19-20 суток. Птенцы выкармливаются в гнездах 31-32 дня, становятся летными и покидают гнездо. После вылета в течение 8-12 дней их подкармливают родители. Ворона - всеядная птица. Особи, живущие в населенных пунктах, питаются разного рода пищевыми отбросами, расклеивают трупы погибших животных. В различные периоды жизни этих птиц кормовой рацион меняется.



10. **Вяхирь** (*Columba palumbus*), семейство Голубиные. Обычный гнездящийся перелетный и транзитно мигрирующий вид. Встречается на всей территории республики. Самый крупный лесной голубь, приблизительно в полтора раза больше сизого голубя. Окраска голубовато-серая, на груди более или менее выражен розоватый оттенок, брюхо серое, хвост темно-серый с черной вершиной. По бокам шеи у взрослых птиц имеется пара белых пятен, вокруг которых заметен зеленый отлив; хвост с широкой темной вершинной полосой. С зимовки обычно прилетает во второй половине марта – первой половине апреля. Приступают к размножению спустя 14–18 дней после прилета. Это происходит в третьей декаде апреля – первой половине мая. В полной кладке почти всегда 2 яйца, очень редко 3 или 1. Насиживание начинается с первого дня отложенного яйца, продолжается 15-18 суток. В возрасте около 20-25 дней молодые вяхири начинают летать. Отлет и пролет начинаются во второй половине сентября и продолжаются весь октябрь. Отдельные особи и стаи регистрировались до середины ноября. Вяхири мигрируют стаями, состоящими из нескольких десятков (30–80) и сотен (до 400) особей. Основа питания вяхиря - семена культурных и диких трав.



11. **СОЙКА** (*Garrulus glandarius*), семейство Врановые. Обычный гнездящийся и зимующий вид. Самцы и самки сходной окраски. Оперение головы, спины, груди и брюха светло-буровато-рыжее, на голове с красноватым оттенком. От клюва по бокам горла проходят черные полосы, ограничивающие беловатое горло. Сойка может имитировать пение других птиц (скворцов). В марте стайки соек распадаются на пары, которые занимают гнездовые участки и начинают строить гнезда. В полной кладке обычно 5-7, изредка 8 или, как исключение, 9-10 яиц. В году один выводок. Насиживают в течение 16-17 суток оба члена пары. Птенцы получают корм от обоих родителей и в возрасте 20 дней покидают гнездо. Родители продолжают кормить слетков на протяжении 12-14 дней, затем молодые начинают кочевать в поисках корма по лесным биотопам, садам, паркам и т.п. В Беларуси в разные сезоны сойка питается разнообразной пищей: насекомыми, мелкими птицами и млекопитающими, семенами различных растений, в том числе сельскохозяйственных культур, желудями, мелким картофелем и другими кормами. В урожайные годы желуди составляют 90-95% рациона. При неурожае желудей птицы переключаются на питание мышевидными грызунами и землеройками.



12. **Пеночка-теньковка** (*Phylloscopus collybita*), семейство Славковые. - Обыкновенный гнездящийся перелетный и транзитно мигрирующий вид, одна из наиболее обычных лесных птиц. Распространена в республике повсеместно. Верх тела буровато-оливковый, с зеленым оттенком, низ грязно-белый, с желтоватым налетом на горле, груди и боках и обычно с буроватым оттенком по бокам груди. Формирование пар происходит через 5-8 дней после их прилета. Самец продолжает петь, охраняет участок и самку, а во время постройки гнезда часто сопровождает ее. Гнездится одиночными парами. В полной кладке, как правило, 6, нередко 5, иногда 7. Насиживание протекает 13-14 суток; насиживает самка, самец же время от времени приносит ей корм. В возрасте 14 дней птенцы вылетают из гнезда. Слетки докармливаются вне гнезда еще 7-10 дней. Птенцов выкармливают мелкими насекомыми и их личинками, которых добывают недалеко от гнезда. Теньковки питаются в основном мелкими насекомыми с мягкими покровами тела (слепни, комары, мухи, тли, бабочки и их гусеницы, муравьи и пауки). Летом и осенью пеночки употребляют ягоды и плоды некоторых лесных растений.



13. **ПОПОЛЗЕНЬ** (*Sitta europaea*), семейство Поползневые. Обычный гнездящийся, оседлый и кочующий вид. Птица размером с воробья, характерного облика, с большой головой. Клюв прямой долотообразный и довольно длинный, заостренный. Самцы и самки отличаются слабо. Верхняя сторона тела однотонная голубовато- или пепельно-серая, крылья и хвост более темные, буроватые. От клюва через глаз идет узкая черная полоса. Держится одиночно или парами. Характерная особенность этой птицы - способность, осматривая кору деревьев, передвигаться по стволам не только вверх, но и вниз головой. Строго моногамный вид. Гнездятся отдельными парами. Откладка яиц обычно начинается со второй половины апреля и завершается в первой декаде мая. В полной кладке 6-8, изредка 9-11, в исключительных случаях 12 яиц. Самка насиживает кладку 14-17 суток. Птенцы покидают гнездо на 23-25 день и еще 5-8 дней родители их подкармливают. Основной рацион составляют беспозвоночные, которых поползни находят на поверхности и в щелях коры деревьев. Кору и древесину трухлявых деревьев могут долбить, доставая насекомых и их личинок. Кроме того, собирают выпавшие из шишек семена. Конец лета и осень поползни заготавливают запасы на зиму - прячут семена, орешки бука и лещины в различные укромные места. Осенью и зимой поедают плоды черемухи, семена ели и сосны, желуди, орехи и животные корма (различных насекомых и пауков). Посещая зимой места подкормки птиц, клюют сало, семечки подсолнуха, семена сорных трав.



14. **ГАЛКА** (*Corvus monedula*), семейство Врановые. Обычный гнездящийся и зимующий вид, широко распространенный на всей территории. Окраска самцов и самок не отличается, самец немного крупнее самки. У взрослых птиц шапочка на голове, горло, зоб, крылья и хвост черные, с пурпурно-синим металлическим отливом. В период гнездования держится парами, остальное время - стаями, порою из многих сотен особей. Откладка яиц начинается с третьей декады, в отдельные годы с середины апреля. В полной кладке 5-6, реже 3-4 или 7 яиц. В году один выводок. Насиживает самка в течение 18-20 суток. Птенцы покидают гнездо в возрасте 35 дней. Далее птицы объединяются в стаи (до 1000 особей). Птицы питаются в различные сезоны года семенами культурных растений (ячмень, пшеница, рожь и др.). В летний период галки добывают различных насекомых (долгоносики, жуки-навозники, жужелицы, клопы и др.). Летом и осенью, особенно зимой, кормятся на свалках, помойках, мусорных контейнерах в городах и поселках, дачных поселках.



